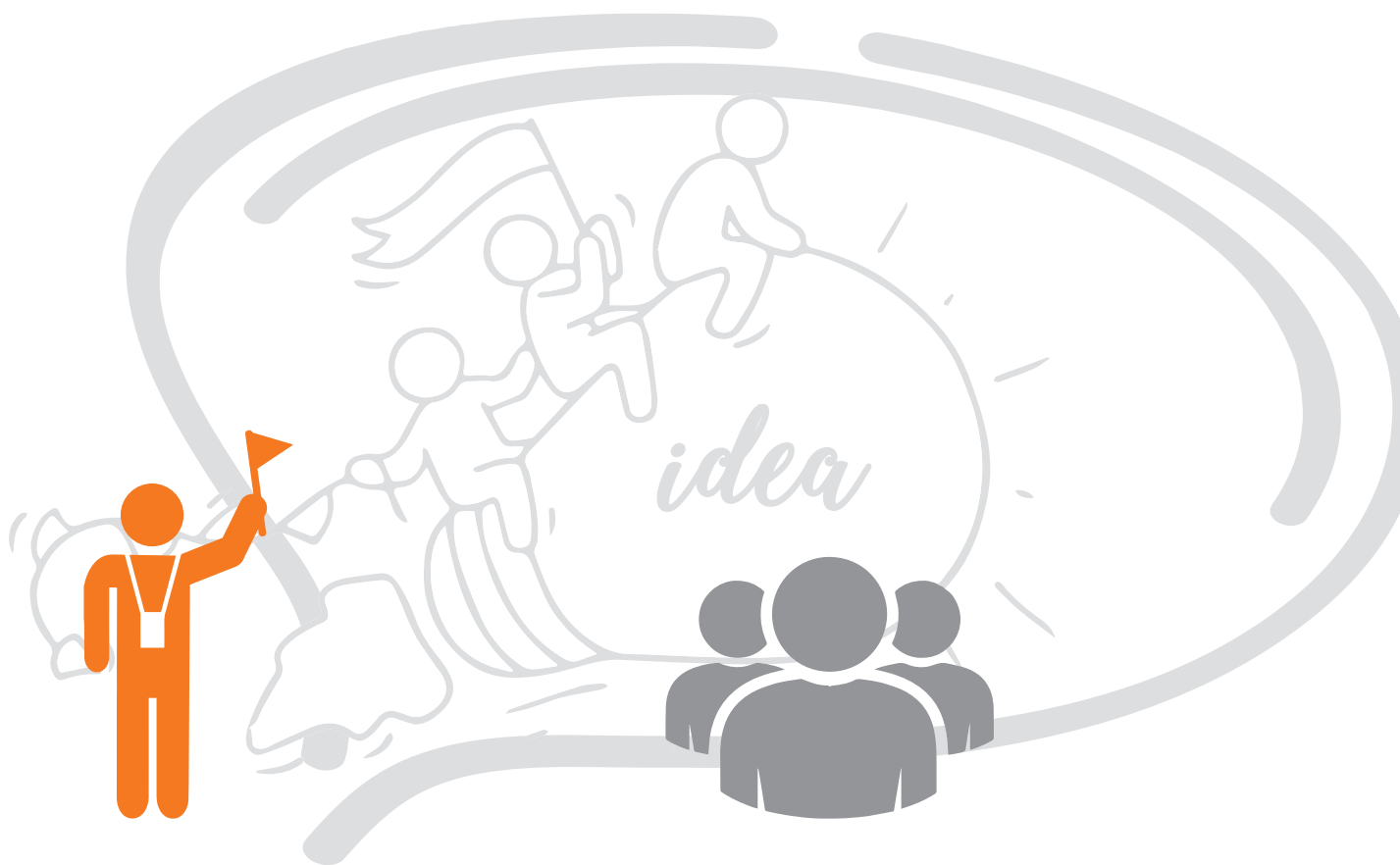


ELEVATOR 



Průvodce přístupným cestovním ruchem

Část 3 – Tvůrci politik

**Vytvářet podmínky ke změnám je účinnější,
než je prosazovat.**

ELEVATOR (2015-1-CZ01-KA204-014014)



Spolufinancováno
z programu Evropské unie
Erasmus+

PRŮVODCE PŘÍSTUPNÝM CESTOVNÍM RUCHEM | TVŮRCI POLITIK

Prohlášení o vyloučení odpovědnosti: Podpora Evropské komise při tvorbě této publikace nepředstavuje souhlas s jejím obsahem, za který odpovídá výlučně autor a Evropská Komise neodpovídá za použití informací v ní obsažených.

ÚVOD

Přístupnost je důležitým tématem, avšak v cestovním ruchu často přehlíženým. Zdá se, že hlavním důvodem je nedostatek znalostí a spolupráce mezi klíčovými aktéry.

Tento dokument je proto koncipován jako stručný průvodce, představující téma přístupnosti a odpovídající na 3 klíčové otázky:

- Co je přístupný cestovní ruch?
- Jak lze přístupnost cestovního ruchu zlepšit?
- Jaké jsou přínosy přístupného cestovního ruchu?

Dokument má 3 části, přičemž každá část je věnována jedné z VIP skupin, které hrají důležitou roli v rozvoji přístupného cestovního ruchu: **návštěvníci (Visitors)**, **průmysl cestovního ruchu (Tourism Industry)** a **tvůrci politik (Policy Makers)**.

Tato první část „Být hnací silou změn je jistější, než na ně čekat“ je věnována **návštěvníkům**, tj. všem uživatelům turistické infrastruktury a služeb vč. místních obyvatel, kteří by mohli mít větší odvahu a být aktivnější při poptávání přístupného prostředí, produktů a služeb.

Druhá část „Být o úroveň výš než konkurence je výhodnější, než být jen o krok napřed“ se zaměřuje na **průmysl cestovního ruchu**, tj. na poskytovatele služeb cestovního ruchu, kteří by měli reagovat na poptávku trhu po přístupnosti a zvýšit tak svou konkurenceschopnost a udržitelnost.

Poslední část „Vytvářet podmínky ke změnám je účinnější, než je prosazovat“ je zacílena na **tvůrce politik**, tj. nejen na politiky, ale také na veřejné orgány, centrály cestovního ruchu a další subjekty s rozhodovací pravomocí v cestovním ruchu a přístupnosti na národní, regionální nebo místní úrovni, od nichž se očekává, že budou zohledňovat potřeby občanů a návštěvníků a vytvoří vhodné prostředí pro spolupráci a motivaci všech zúčastněných stran tak, aby pozvedli úroveň turistické nabídky a životního prostředí.

Každá skupina má při vytváření přístupných produktů cestovního ruchu a destinací konkrétní roli. Nejdůležitějším úkolem je dát do souladu individuální úsilí a společnou strategii a komunikaci. Úspěchu lze dosáhnout pouze pokud tyto tři **VIP** skupiny budou spolupracovat jako jeden tým.

Tak proč byste takový tým nemohli vytvořit i vy?

„Zdrojem našeho úspěchu je spolupráce všech zainteresovaných stran.“

(Józef Solecki, Manager oddělení Integrace osob se zdravotním postižením, Město Poznaň, Třetí místo v soutěži Access City 2014)

CO JE PŘÍSTUPNÝ CESTOVNÍ RUCH

Přístupný cestovní ruch (označovaný také jako Cestovní ruch pro všechny nebo Inkluzivní cestovní ruch) je komplex produktů, procesů a služeb, které jsou navrženy, propagovány, distribuovány a poskytovány tak, aby uspokojily specifické potřeby a požadavky návštěvníků bez ohledu na jejich věk nebo schopnosti.



Existuje spousta mýtů spojených s přístupným cestovním ruchem nebo přístupností obecně. Ty nejčastější jsou:



„Přístupný cestovní ruch je pro osoby se zdravotním postižením ...

Vůbec ne! Přestože osoby se zdravotním postižením potřebují bezbariérové prostředí nejvíce, přístupný cestovní ruch zahrnuje **široký okruh** zákazníků s rozmanitými specifickými (ne vždycky viditelnými) potřebami souvisejícími s přístupností, které mohou být vyvolány nejen postižením nebo nemocí, ale také zraněním, věkem, tělesnou výškou, úrovní znalosti cizího jazyka nebo kulturou. **Každý**, komu nějaké překážky brání v plnohodnotném, bezpečném a nezávislém přístupu a využívání služeb a zařízení cestovního ruchu, upřednostní přístupná místa.¹

Hlavní příjemci služeb přístupného cestovního ruchu

Osoby se zdravotním postižením	Senioři se specifickými potřebami	Ostatní
<ul style="list-style-type: none"> Osoby s pohybovým, sluchovým nebo zrakovým postižením, s poruchou řeči, kognitivními poruchami, s dlouhodobými zdravotními problémy (např. problémy s dýcháním, s oběhovou soustavou, vnitřní postižení) aj. 	<ul style="list-style-type: none"> Senioři s poruchami souvisejícími s věkem, jako je omezená pohyblivost, schopnost přijímat a zpracovávat informace, prostorová a časová orientace, potíže se sluchem, zrakem, mluvením apod. 	<ul style="list-style-type: none"> Děti, těhotné ženy, alergici, astmatici a lidé s jinými chronickými nemocemi, zraněné osoby, osoby pečující o osoby se zdravotním postižením, lidé s kočárky nebo se zavazadly, cizinci atd.

¹ Zdroj: Světová organizace cestovního ruchu (2016), Manual on Accessible Tourism for All: Principles, Tools and Best Practices – Module I: Accessible Tourism – Definition and Context, UNWTO, Madrid, <https://www.e-unwto.org/doi/pdf/10.18111/9789284418077>

Prospěch z přístupného cestovního ruchu mají ve skutečnosti všichni a každý z nás alespoň jednou v životě bude potřebovat přístupné prostředí, produkty a služby.

... a jedná se o úzký segment.”



Naopak! Vezmeme-li v potaz, kdo všechno se skrývá pod pojmem "osoby se specifickými potřebami", nemůžeme mluvit o malém tržním segmentu. Navíc jde o loajální, rostoucí trh, který přináší podnikům konkurenční výhodu a nové příležitosti². Přístupné služby mají potenciál přilákat více zákazníků, zvýšit kvalitu služeb a posílit dobrou pověst poskytovatele.

Základní fakta o trhu přístupného cestovního ruchu v EU



Zdroj: Evropská komise (2014), Economic Impact and Travel Patterns of Accessible Travel in Europe – Final Report,

<http://ec.europa.eu/DocsRoom/documents/5566/attachments/1/translations/en/renditions/native>



„Přístupnost znamená absenci architektonických bariér.“

Ano, avšak nejen jich. Přístupnost je často zužována pouze na architektonické bariéry, ale překážek a problémů v cestovním ruchu je mnohem více a jsou přítomny v celém řetězci služeb cestovního ruchu.

Přístupné destinace musejí zajistit přístupnost všech typů služeb cestovního ruchu, od hotelů, dopravy, atrakcí a zařízení pro volný čas, až po turistická informační centra, a také přístupnost informačních a rezervačních systémů, marketingu a inkluzivního postoje všech relevantních aktérů. Opatření pro zlepšení přístupnosti v cestovním ruchu musí být doprovázena odpovídajícím zpřístupněním veřejných prostor a zapojením veřejných orgánů. Pouze koordinované úsilí zástupců všech článků tohoto dlouhého řetězce, může vést k celkové spokojenosti návštěvníků.

² Zdroj: Britská centrála cestovního ruchu VisitBritain, At your service, https://www.visitbritain.org/sites/default/files/vb-corporate/at_your_service_17.12.10.pdf



„Přístupnost je drahá.“

Ne vždycky! Přístupnost není nutně spojena s vysokými investicemi. Dokonce i malé úpravy a chytrá řešení mohou pozitivně ovlivnit rozhodnutí a zkušenosti návštěvníků.

Příklady nízko-nákladových opatření s pozitivním dopadem na turisty se specifickými potřebami:

- inkluzivní marketing
- přístupné webové stránky a informace v alternativních formátech (zvětšený text, audio/video formát informací, jednoduchý snadno srozumitelný jazyk, dobrý barevný kontrast mezi barvou textu a pozadím, vhodný a snadno čitelný font písma, atd.)
- spolehlivé informace o přístupnosti zařízení a služeb
- proškolený personál
- možnost zapůjčení nebo pronájmu technických pomůcek a vybavení (vozík, koupelnová židle, nástavec na WC apod.)
- bezplatný vstup s asistenčním psem
- odpočinková místa, kde se návštěvníci mohou posadit
- dobré osvětlení
- univerzálně navržené produkty a aktivity

Efektivita investic do přístupnosti je často měřena poměrem nákladů ve vztahu k počtu návštěvníků se zdravotním postižením. Ve skutečnosti bezbariérová opatření zvyšují bezpečnost a pohodlí a zajišťují, že prostředí, produkty a služby mohou být využívány jakoukoli osobou. Proto by investice do přístupnosti měly být vnímány jako investice do důstojnosti a kvality pro všechny.

“ Přístupnost je ústředním prvkem jakékoli zodpovědné a udržitelné politiky cestovního ruchu. Je podmínkou pro dodržování lidských práv a zároveň mimořádnou obchodní příležitostí. Především si musíme uvědomit, že z přístupného cestovního ruchu mají užitek nejen lidé se zdravotním postižením nebo specifickými potřebami, ale my všichni.”

Taleb Rifai, bývalý generální tajemník UNWTO

JAK MŮŽETE ZLEPŠIT PŘÍSTUPNOST CESTOVNÍHO RUCHU



Bud'te motorem a koordinátorem přístupného cestovního ruchu ve vašem regionu

Rozvoj přístupného cestovního ruchu vyžaduje koordinaci a zapojení subjektů z veřejného i soukromého sektoru. To by měl být váš hlavní úkol. Ukažte aktérům v cestovním ruchu, na příkladech, jaký směr by měli zvolit. Nejen proto, že je to „správná věc“, ale také pro zachování udržitelného rozvoje podnikání v měnícím se světě.

Dosažení vysoké úrovně přístupnosti je dlouhodobý proces, který je třeba realizovat postupně. Abyste mohli začít, musíte se seznámit s problematikou přístupnosti a pochopit její vliv na kvalitu života, rozvoj podnikání a celou společnost.

Jedním z nejdůležitějších kroků je začlenit přístupnost jako hlavní téma do strategií, rozvojových plánů a politik (nejen v oblasti cestovního ruchu) a být s nimi v souladu ve všech relevantních činnostech. Iniciujte průzkum přístupnosti nabídky cestovního ruchu ve vašem regionu, získejte zpětnou vazbu od návštěvníků a ve spolupráci s podniky cestovního ruchu naplánujte priority a opatření ke zlepšení přístupnosti.

Průběžně vyhodnocujte vaše úsilí a publikujte zprávy o pokroku. Získané poznatky jsou důležitým podkladem pro plánování dalšího rozvoje přístupnosti. Je to také jediný způsob, jak identifikovat problémy, s nimiž se návštěvníci nebo obyvatelé ve vašem regionu setkávají.

Úspěšné destinace vytvářejí partnerství s poskytovateli služeb a dalšími zainteresovanými aktéry a společně pracují na přístupnosti regionu. Zapojení místních stakeholderů je důležitým hnacím motorem.



Příklady začlenění problematiky přístupnosti do strategických dokumentů

Barcelona, Španělsko

Strategický plán cestovního ruchu Barcelonské radnice do roku 2020 obsahuje aktivity a opatření na podporu lepší přístupnosti: „Barcelona se musí stát destinací, kde si každý, bez ohledu na svůj věk a stav, může vychutnat a sdílet zážitky z návštěvy. Toho bude dosaženo podporou opatření, která zajistí přístupnost pro všechny.“ Zdroj:

https://ajuntament.barcelona.cat/turisme/sites/default/files/documents/080517_resumexecuti_u_v01_en.pdf



Přiložte ruku k dílu

Váš podíl na tvorbě přístupné destinace by se neměl omezovat jen na politickou a strategickou rovinu. Očekává se vaše zapojení i v praktické rovině, přinejmenším ve vytváření přístupného prostředí a propagaci destinace.

Veřejné prostředí a služby jsou nedílnou součástí cestovního ruchu. Zajistěte, aby každá novostavba nebo rekonstrukce veřejných prostor a budov byla provedena tak, aby vyhovovala potřebám všech uživatelů, bez ohledu na věk nebo schopnosti. V oblasti služeb by měla být věnována velká pozornost přístupnosti dopravy, která představuje jednu z největších překážek pro návštěvníky.

Důležité je také informovat návštěvníky o přístupných produktech a službách v celé destinaci. Tyto informace by měly být součástí hlavních informačních kanálů. Zahrňte informace o přístupnosti do svých marketingových a propagačních nástrojů. Použijte vhodnou metodu k měření úrovně přístupnosti vaší destinace. Zapojte návštěvníky do hodnocení přístupnosti, požádejte je o zpětnou vazbu a zhodnocení spokojenosti s parametry přístupnosti. To vám pomůže definovat priority přístupnosti a opatření, která jsou pro vaše návštěvníky opravdu důležitá.



Příklady propagace přístupných turistických destinací

Itálie – kampaň na přístupnost cestovního ruchu, nazvaná jednoduše “pohostinnost pro všechny”. Zajímavý spot je ke shlédnutí na https://www.youtube.com/watch?v=Wis81eUts_I.

Barcelona – má webové stránky pro přístupný cestovní ruch <http://www.barcelona-access.cat/> s informacemi o přístupných atrakcích, dopravě, hotelech a jiných službách.

Visit Paris Region poskytuje lidem se zdravotním postižením komplexní informační služby týkající se dopravy, přístupnosti památek, atrakcí a muzeí, přístupnosti ubytování, a to vše prostřednictvím jednoho webu - <https://en.parisinfo.com/practical-paris/visiting-paris-with-a-disability>.

Pro více informací a příkladů přístupnosti měst navštivte web ENATu:

<http://www.accessibletourism.org/?i=enat.en.accessible-cities>



Podpořte poskytovatele služeb ve vaší destinaci

Povzbudte soukromý sektor k rozvoji přístupnosti. Existuje mnoho způsobů, jak to můžete udělat.

Dobrym začátkem je pořádání soutěží a ocenění nejlepších příkladů, stejně jako propagace přístupnosti mezi poskytovateli služeb.

Pro vlastníky a manažery můžete organizovat školení a workshopy, kde vysvětlíte výhody přístupnosti a osvědčené postupy. Vhodným stimulem jsou také vzdělávací programy pro zaměstnance místních podniků o tom, jak pečovat o zákazníky se specifickými potřebami a jak s nimi komunikovat.

Vytvoření návodu a poradenství k zpřístupňování turistických zařízení a služeb je jedním z dalších faktorů, které pozitivně ovlivňují přístupnost turistické nabídky v regionu.

Důležitým motivačním prvkem je poskytování finančních zdrojů na investice do přístupnosti.

Podpora by měla být zaměřena na různé subjekty v celém řetězci služeb cestovního ruchu. Dokonce i ten nejmenší poskytovatel musí být motivován, aby byla zaručena přístupnost a kvalita služeb v celé destinaci.



Příklady komplexních a systematických přístupů ke zlepšení přístupnosti

Portugalsko, kampaň národní centrály cestovního ruchu Turismo de Portugal “All for All”.

Kampaň je zaměřena na aktéry v oblasti cestovního ruchu. Jejím cílem je přizpůsobit a zlepšit turistickou nabídku pro všechny turisty, její distribuci a propagaci. Součástí kampaně je vytvoření vlastního on-line kanálu, prostřednictvím kterého budou šířeny technické informace a jiné užitečné informace (včetně videí) o přístupnosti pro zprostředkovatele služeb cestovního ruchu. Účelem je vysvětlit, že přizpůsobení nabídky spočívá v malých změnách nebo úpravách, které nevyžadují vždy velké investice. Kampaň zahrnuje také finanční podporu na zlepšení přístupnosti v turistických a volnočasových zařízeních, restauracích, cestovních kancelářích, veřejných prostorech a kulturních zařízeních. Více informací na: <http://www.accessibletourism.org/?i=enat.en.news.1987>.

Praha, Česká republika

Magistrát hlavního města Prahy realizuje ve spolupráci s odborníky a místními aktéry dlouhodobý projekt „Praha bezbariérová“, který zahrnuje řadu aktivit a produktů zlepšujících přístupnost hlavního města, jako například:

- Vytvoření expertní skupiny, která sbírá podněty od občanských sdružení a jednotlivců. Po čtyřech letech se expertní skupina transformovala v Komisi rady hlavního města Prahy, stálý poradní orgán, s lepší vyjednávací pozicí.
- Shromažďování návrhů občanů na zlepšení veřejného prostoru, spolupráce se zahraničními projekty a hledání inspirace v zahraničí.
- Vytvoření koncepce odstraňování bariér ve veřejné hromadné dopravě v Praze a zlepšení možností využívání veřejné dopravy i osobami se specifickými potřebami. Cílem Koncepce je mít v Praze do roku 2025 bezbariérovou veřejnou hromadnou dopravu.
- Online mapa přístupnosti – mapování přístupnosti budov a veřejných prostor pro osoby se sníženou schopností pohybu. Výsledkem je mapa, která obsahuje podrobné

informace o přístupnosti objektu nebo místa včetně fotogalerie. Zmapováno bylo již více než tisíc objektů a míst. Mapa je optimalizovaná pro tablety a mobilní telefony.

- Zvyšování povědomí o problematice přístupnosti mezi úředníky.
- Investiční opatření - odstraňování bariér ve veřejném prostoru - úpravy autobusových a tramvajových zastávek, přechodů pro chodce, chodníků a pěších tras, instalace výtahů do stanic metra apod.
- Poskytování grantů soukromým subjektům na odstraňování bariér u vstupů, sociálních zařízení a na pořízení technického zařízení, které usnadní pohyb osobám po budově nebo prostoru určeném pro širokou veřejnost.
- Mediální kampaň (plánovaná aktivita) upozorňující veřejnost na problematiku bariér ve veřejném prostoru a na aktivity, které se zaměřují na jejich odstraňování. Cílem kampaně je také vzdělávat obyvatele, aby byli ke svému okolí ohleduplní a nevytvářeli sami překážky pro ostatní (buť nevědomě).

Zdroj: http://www.praha.eu/jnp/cz/o_meste/zivot_v_praze/praha_bezbarierova/index.html

Lublaň, Slovinsko

Lublaň je finalistou soutěže EU Access City Award pro rok 2018 (2. místo) a 2015 (3. místo), v rámci které byla oceněna jako město aktivně rozvíjející přístupnost a se silnou angažovaností na politické i praktické úrovni. Přístupnost je integrována do celkové politiky a aktivit města.

Zde jsou příklady některých aktivit, realizovaných v Lublani za účelem zlepšení její přístupnosti:

- Uzavření centra města pro dopravu a úprava pěších tras (zhotovení taktilních tras, snížených nájezdů na přechody, vyplnění spár mezi žulovými dlažebními kostkami aj.)
- Bezplatná doprava elektrickými vozidly po centru města
- Přístupná síť veřejné dopravy (dopravní prostředky a infrastruktura)
- Přepavní služby na vyžádání pro osoby se zdravotním postižením
- Bezplatná doprava po městě pro obyvatele se zdravotním postižením a jejich doprovod
- Výtahy do veřejných garáží (parkovišť) a na hrad (nejnavštěvovanější turistická atrakce)
- Bezbariérové veřejné toalety v centru města
- Zpřístupnění památkově chráněných objektů a historického dědictví
- Taktilní model města a hradu v centru města
- Přístupná turistická informační centra, prohlídky pro osoby s pohybovým omezením
- Povinné školení pro všechny řidiče autobusů v oblasti uspokojování potřeb osob se zdravotním postižením a seniorů v dopravě
- Dny otevřených dveří na radnici — setkání s primátorem města konající se každý měsíc za účelem sdílení návrhů obyvatel na zlepšení života ve městě vč. otázek přístupnosti

- Přímé zapojení seniorů a osob se zdravotním postižením do politiky města prostřednictvím poradních orgánů, které poskytují poradenství k prioritám ve zlepšování přístupnosti jak veřejných institucí tak soukromých zařízení
- Akční plány ke zlepšení přístupnosti s jasnými úkoly a termíny. Zlepšování přístupnosti je spojeno s otázkami udržitelnosti (v roce 2016 Lublaň získala ocenění Evropské zelené město).
- Krátké video prezentující přístupnost Lublaně:
<http://ec.europa.eu/social/main.jsp?catId=1170&langId=en&videoId=2842&furtherVideos=no>

Zdroj: Access City Award 2015, Examples of best practice for making EU cities more accessible,

<http://ec.europa.eu/social/main.jsp?catId=738&langId=en&pubId=7793&furtherPubs=yes>

VisitEngland - Národní centrála cestovního ruchu

VisitEngland je veřejným subjektem, který rozvíjí cestovní ruch v Anglii, propaguje Británii po celém světě a podporuje průmysl cestovního ruchu. Přístupnost je důležitou součástí jejich aktivit. VisitEngland je jedním z nejlepších příkladů systematické podpory přístupného cestovního ruchu nejen v Evropě, ale i na celosvětové úrovni.

Zde je stručný výčet toho, co centrála dělá nebo již udělala:

- Provádí výzkum a poskytuje údaje o objemu a hodnotě trhu přístupného cestovního ruchu v Anglii
- Ve spolupráci s organizacemi osob se zdravotním postižením, vydává zprávy, průvodce a nástroje pro podniky, pomáhající zajistit přístup pro všechny. Příklady vydaných materiálů:
 - tipy na rychlá a levná řešení zlepšující přístupnost zařízení
 - návod, jak napsat Průvodce přístupností (dříve Prohlášení o přístupnosti). Průvodce přístupností poskytuje potenciálním návštěvníkům důležité informace o přístupnosti místa, zařízení nebo služby a umožňuje jim kvalifikovaně se rozhodnout, kam pojedou, kde se ubytují nebo co navštíví s ohledem na jejich požadavky.
 - tipy, jak propagovat přístupnost
 - průvodce pro provozovatele ubytovacích zařízení, jak zlepšit přístupnost
 - rady, jak přivítat zákazníky se ztrátou sluchu, zákazníky s asistenčními psy nebo zákazníky s autismem
- Nabízí školení pro pracovníky v cestovním ruchu, zvyšující povědomí o zdravotním postižení, publikuje učební materiály o trhu přístupného cestovního ruchu
- Uděluje prestižní ocenění VisitEngland Award for Excellence, jednou ze soutěžních kategorií je přístupnost (Inclusive Tourism Award)
- Představuje příklady dobré praxe - případové studie přístupnosti

- Provádí vlastní projekty s finančními prostředky EU, např. Přístup pro všechny (2014-2016), který je příkladem dobré praxe partnerství veřejného a soukromého sektoru. Tento projekt byl zaměřen na rozvoj přístupného cestovního ruchu v 7 destinacích. Zapojené podniky obdržely poradenské služby od poradců pro přístupnost a školení. Pro každou destinaci byly vytvořeny informační příručky pro návštěvníky a byly propagovány v národních marketingových kampaních v mainstreamových médiích zaměřených na osoby se specifickými potřebami.
- Poskytuje řadu rad a nástrojů pro turistické destinace, jako např.:
 - průvodce pro manažery destinací, který jim pomáhá vytvořit destinaci, splňující potřeby starších návštěvníků a návštěvníků se zdravotním postižením
 - průvodce pro poskytování informací o přístupnosti destinace na webu
 - průvodce pro provedení auditu přístupnosti destinace
- Poskytuje informace návštěvníkům - co navštívit, kde se ubytovat, jak se tam dostat, náměty na přístupné víkendové (krátkodobé) pobyty na pobřeží, na venkově nebo ve městech.

Další informace a inspiraci včetně vydaných příruček a zpráv naleznete na webových stránkách <https://www.visitbritain.org/providing-access-all> (pro poskytovatele služeb) nebo <https://www.visitengland.com/plan-your-visit/access-all> (pro návštěvníky).

CO VÁM MŮŽE PŘÍSTUPNOST PŘINĚST

Přístupnost je záležitostí rovných práv k cestování, podnikatelskou příležitostí a ústředním prvkem každé odpovědné politiky a politiky udržitelného rozvoje.

Pro vás, tvůrce politik, je to především příležitost k rozvoji vašeho území, což je vaše hlavní poslání, a příležitost k usnadnění života místním obyvatelům a pobytu návštěvníkům.

Přístupnost města nebo regionu umožňuje všem občanům plně se zapojit do života společnosti. Přístupnost není nic speciálního nebo nadstandardního, jde o přirozenou součást a vlastnost území, které prospívá všem. Je ukazatelem kvality života a podmínkou udržitelného rozvoje. Usnadňuje lidem se specifickými potřebami každodenní činnosti.

Přínosy pro destinace

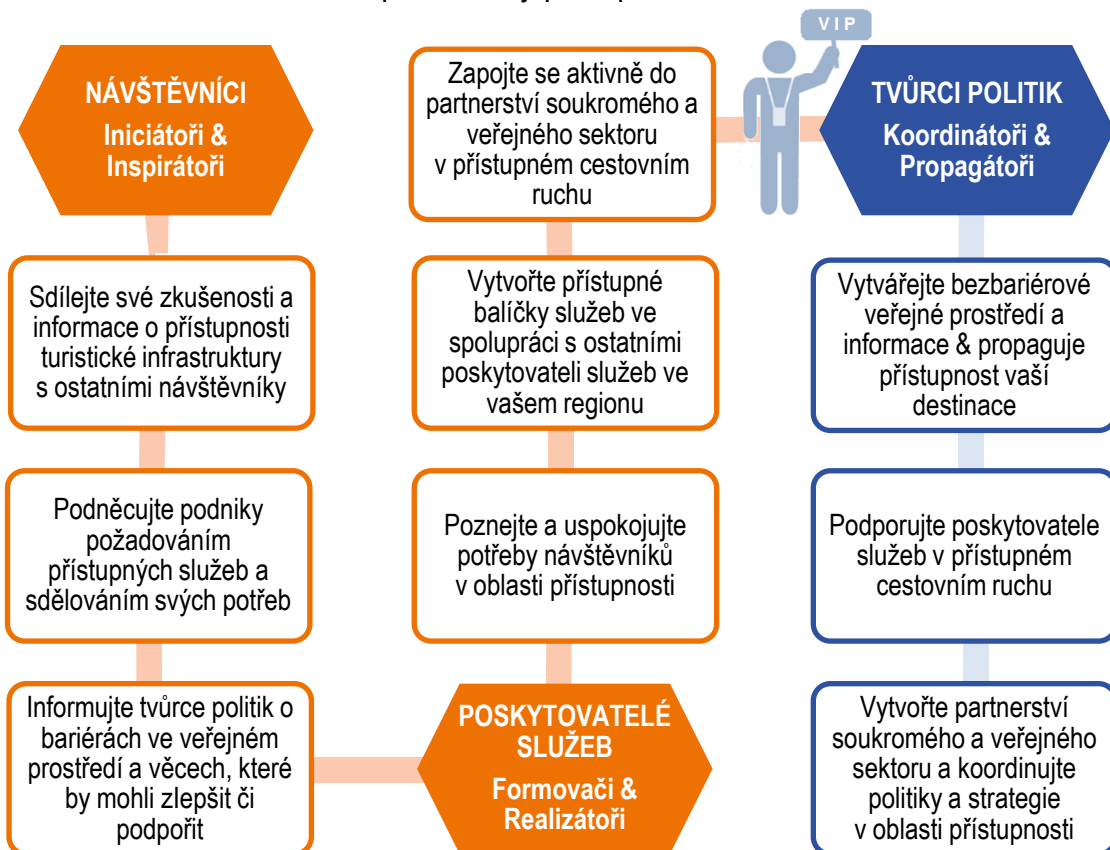
- Lepší místo a prostředí pro život – jsou to hlavně místní obyvatelé, kdo má prospěch z lepší přístupnosti prostředí a infrastruktury
- Více daňových příjmů – přístupnější destinace přitahuje více návštěvníků
- Nové pracovní příležitosti – více návštěvníků pozitivně ovlivňuje místní ekonomiku, včetně trhu práce
- Kvalita a konkurenceschopnost destinace – přístupnost přináší lepší kvalitu nabídky cestovního ruchu a konkurenční výhodu
- Lepší začlenění osob se zdravotním postižením do sociálních a kulturních aktivit – díky lepší přístupnosti mohou navštívit tyto aktivity a těšit se z nich

„Lepší přístupnost přináší nejen jistotu a nezbytnou podporu těm, kteří bojují s bariérami, ale také trvalý hospodářský a společenský prospěch městu. Přístupnost proto bude i nadále jádrem všeho, co realizujeme.“

Cllr Angela Claydon, Primátorka města Chester, vítěze Access City Award 2017, Evropská komise: Examples of best practice in making EU cities more accessible
<http://www.accessibletourism.org/resources/toolip/doc/2017/07/08/access-city-award-brochure-2017.pdf>

Rozvoj přístupného cestovního ruchu nezáleží pouze na rozhodnutích a opatřeních vlastníků turistických zařízení a poskytovatelů služeb. Individuální a izolovaná řešení totiž nemohou přinést všechny tyto výhody. Je to kolektivní úkol, kde každý (každá VIP skupina) má svou roli, přičemž každá role je stejně důležitá. Čím užší je spolupráce mezi partnery a skupinami, tím lepší jsou výsledky. **Kde je vůle, tam je i cesta!**

Role VIP skupin v rozvoji přístupného cestovního ruchu





Projekt ELEVATOR IO3. PRŮVODCE PŘÍSTUPNÝM CESTOVNÍM RUCHEM / ČÁST 3 - TVŮRCI POLITIK

TENTO DOKUMENT BYL VYTVOŘEN PARTNERY PROJEKTU ELEVATOR:

EUROPEAN NETWORK FOR ACCESSIBLE TOURISM - ENAT ASBL, BRUSEL, BELGIE, ENAT@ACCESSIBLETOURISM.ORG

KAZUIST, SPOL. S R.O., TŘINEC, ČESKÁ REPUBLIKA, INFO@KAZUIST.CZ

TANDEM, SOCIETÀ COOPERATIVA SOCIALE INTEGRATA, ŘÍM, ITÁLIE, TANDEM.COOP@GMAIL.COM

PREMIKI ZAVOD ZA SVETOVANJE, PROMOCIJO IN RAZVOJ DOSTOPNEGA TURIZMA, LUBLAŇ, SLOVINSKO, INFO@PREMIKI.COM

PROJEKTOVÝ WEB: [HTTP://WWW.ACCESSIBLETOURISM.ORG/ELEVATOR](http://www.accessibletourism.org/elevator)

© 2018